

LA TREMOLUGA DE NAENS



CAUSA 2019-2020

MICRORESERVA LA TREMOLUGA DE NAENS

ABRIL DE 2022



HISTÒRIA DE LA TREMOLUGA

La **microreserva de la tremoluga de Naens** neix gràcies a la voluntat de l'**Associació Marques de Pastor** de posar en valor aquest petit bosc amb arbres centenaris. A través dels **acords de custòdia** entre els propietaris i l'associació, disposem d'un espai singular dotat per l'harmonia entre la conservació de la biodiversitat, l'interès cultural i els desenvolupament social. Gràcies a una donació de 10.000€ de l'empresa de cosmètica natural **LUSH** a l'Associació Marques de Pastor, es va crear un itinerari circular senyalitzat, recuperant camins i murs de pedra seca, i es van instal·lar 20 caixes niu per a ocells forestals i quiròpters.

A través del portal www.gratitudpallars.cat a la causa 2019-2020 s'han aconseguit **16 donacions** i **16 compensacions** de la petjada, per un import de 2.578,86 € i una compensació de 17.238,11 kg CO2eq.

Aquestes donacions han permès fer durant el 2021 el **seguiment** de les **caixes niu** i de la fauna salvatge amb **fototrampeig**, així com el manteniment dels **senders** i recuperació de murs de **pedra seca**.

ENTITAT PROMOTORA:



Descripció

La microreserva està situada a tocar de **Naens** (Senterada, Pallars Jussà), al voltant del camí vell que comunica amb El Burguet. Té una superfície d'unes 7 hectàrees.

Es tracta d'un **bosc mixt de frondoses** dominat pel roure (*Quercus pubescens*), amb nombroses espècies acompanyants: til·ler de fulla petita (*Tilia cordata*), avellaner (*Corylus avellana*), cirerer (*Prunus avium*) o auró blanc (*Acer campestre*), i bosquets de trèmol (*Populus tremula*), espècie que dona nom a la zona. La presència de nombrosos arbres vells que acullen una elevada **biodiversitat**, genera un paisatge d'allò més evocador, tranquil·litzant i ple d'energia positiva per qui vulgui gaudir-ne amb calma.

L'**objectiu** de la microreserva és la conservació de la biodiversitat i alhora, oferir als visitants un espai on fer-hi activitats en contacte amb la natura i de sensibilització ambiental.



[DESCARREGA'T EL PLANELL DE LA TREMOLUGA AQUÍ](#)



CAIXES NIU



A la primavera es van instal·lar 4 caixes niu per atreure lirons més 2 caixes cedides pel Museu de Ciències Naturals de Granollers, que es sumen a les 20 caixes niu per ocells forestals i ratpenats ja instal·lades.

Durant el mes de maig es van realitzar les prospeccions del total de 24 caixes niu per tal de fer un seguiment de les espècies que habiten en aquesta microreserva. Els protagonistes de les caixes niu de la tremoluga en aquesta època de l'any van ser els ocells forestals. La meitat de les caixes niu estaven ocupades per varies espècies d'ocells: pica-soques blau, mallerenga carbonera i mallerenga blava. Es van trobar nius amb fins 9 ous sense eclosionar, i d'altres en que els polls ja eren ben crescuts. Els més curiosos van ser els nius dels pica-soques blaus que des de fora ja es van poder identificar, ja que tapen part del forat d'entrada a la caixa amb fang. Aquest 1r seguiment va demostrar la importància d'aquest tipus de refugis per a la reproducció dels ocells que viuen al bosc. Aquests ocells són els encarregats de mantenir l'equilibri de l'ecosistema forestal, controlen la població d'insectes que s'alimenten de les fulles dels arbres i també s'encarreguen de distribuir les llavors pel bosc.



Al final de l'estiu es va fer la 2a revisió de les caixes niu. Dos donants de la causa de la microreserva de la Tremoluga de Naens van acompanyar la revisió de les caixes niu i l'Albert va compartir amb ells informació i curiositats de les espècies que hi habiten.



En aquesta ocasió es va poder veure quines caixes havien estat utilitzades per ocells durant la temporada de cria de la primavera i en quines hi havia altres inquilins. Algunes de les troballes van ser sorprenents! A finals d'estiu els ocells ja no ocupen les caixes. En 2 caixes s'hi van trobar exemplars de nòctuls petits, uns ratpenats forestals que viuen als forats dels arbres i que ocupen bé les caixes niu. En una de les caixes hi havia 2 exemplars i en una altra 1. En aquest època de l'any els nòctuls s'aparellen i fan servir aquests refugis per reunir-se en petits grups.



En una caixa niu d'ocell es va trobar un exemplar de liró gris, un rosegador arborícola nocturn, semblant a l'esquirol i que habita boscos caducifolis humits. Aquest rosegador recull fruits i llavors durant tot l'estiu i tardor per passar l'hivern amagat en una caixa niu o al forat d'un arbre on hiverna profundament.



A la tardor es van tornar a revisar les caixes niu i es va fer el manteniment de final de temporada buidant els nius vells per a que no s'hi criïn paràsits.

Ja no s'hi van trobar inquilins, la temporada d'aparellament dels nòctuls havia acabat i probablement havien anat a buscar altres refugis per hivernar. En un parell de caixes més es van trobar excrements de ratpenats. Es van deixar totes preparades i netes, per a que a la primavera puguin tornar a ocupar-les els ocells per a criar-hi.

PODEU CONSULTAR LES DADES DELS SEGUIMENTS A:





FOTOTRAMPEIG



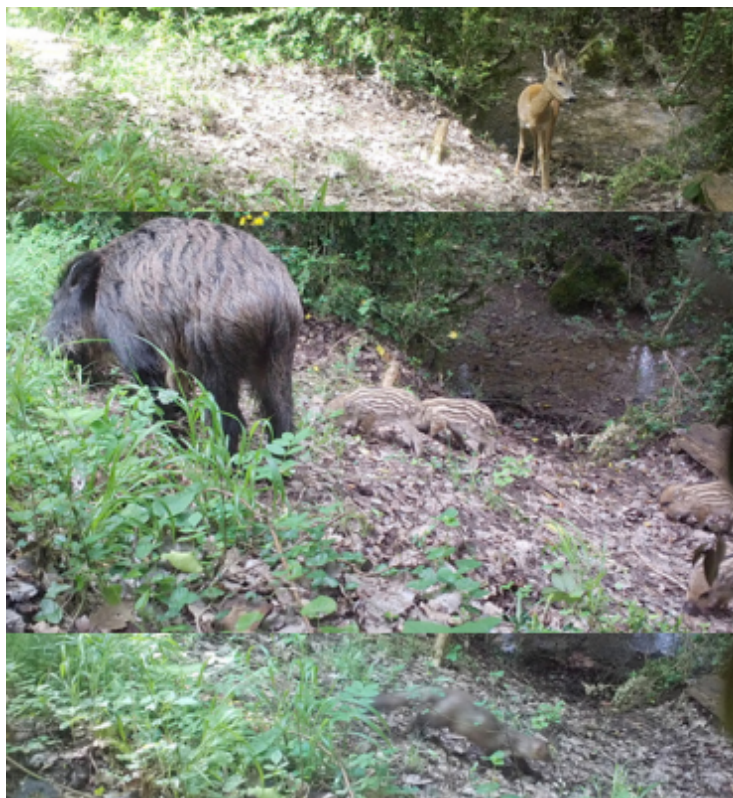
Aquest mètode d'estudi de la fauna ens permet conèixer les espècies menys visibles de la tremoluga: els mamífers. El procediment d'aquest seguiment consisteix en instal·lar una càmera amb sensor de moviment en un corriol, el qual la fauna utilitza, durant tot un mes. El seguiment amb fototrampeig es realitza durant tot l'any, i s'analitza com varia la fauna en aquest període. Així descobrirem com les espècies utilitzen aquest espai natural.



Al llarg de la primavera es va realitzar el 1r seguiment de fauna amb càmera de fototrampeig a La Tremoluga de Naens.

Dels resultats obtinguts, crida l'atenció que algunes espècies, com ara els cabirols, es deixen veure per la tremoluga durant el dia, indicador que és un lloc amb molta tranquil·litat.

La fauna detectada amb la càmera és la pròpia dels boscos caducifolis del Pirineu: porcs senglars, teixons, guineus, fagina, esquiol, geneta i cabirols. Cada dia hi va haver molt moviment de fauna en aquest bosc ombrívol de roures, trèmols i freixos, tant de dia com de nit. Fet que demostra que la tremoluga proporciona refugi i aliment a moltes espècies de mamífers. També es va comprovar com els cabirols i els porcs senglars, anaven acompanyats de les seves cries.



Durant el mes d'agost es va fer el 2n seguiment amb càmera de fototrampeig dels mamífers que viuen a la tremoluga de Naens.

De la fauna detectada es continuen veient espècies típiques d'aquests boscos frescals del Pirineu. Crida l'atenció veure la guineu i els cabirols amb el pelatge curt i rogenc estival. També sorprèn veure com els esquirols busquen menjar al terra: llavors, plantes o insectes.

Es va observar un descens en la presència d'animals de dia. Això pot estar relacionat amb el fet que l'estiu és una època on passen més persones caminant per la tremoluga. En aquest moment de més freqüentació és quan els mamífers es tornen més nocturns.

Per aquest motiu hem de tenir en compte que la nostra activitat pel bosc pot ser compatible amb el respecte amb la fauna salvatge, sempre que tinguem en compte d'anar en silenci, portar el gos lligat i no sortir-nos dels camins.



ENTITAT COL·LABORADORA:





FOTOTRAMPEIG



Durant el mes de novembre, el terra de la tremoluga va passar d'estar cobert de fulles grogues a emblanquinat per la neu.



L'activitat de mamífers a la tremoluga va incrementar molt. Això es pot deure a que és una època més tranquil·la de passejants. Però també que l'any passat hi va haver molta producció d'agllans dels roures, i això és el millor mercat d'aliments per a la fauna d'aquest espai.

De la fauna observada, destaca un teixó ben rodonet que busca agllans i cucs de terra tot sovint per la fullaraca dels camins de la tremoluga. Una llebre enorme que es troba molt a gust en aquest bosc barrejat amb prats on es pot alimentar i amagar, i que durant tot el mes va anar passant per davant de la càmera. Un cabirol mascle que ja havia perdut les banyes i que li estaven tornant a créixer, i un altre mascle a qui encara no li havien caigut.

També una preciosa geneta, amb el seu pelatge tacat i la seva cua ratllada, que caçava petits rosegadors entre la fullaraca del bosc. Una guineu molt grossa amb un pelatge molt gruixut d'hivern, molt ben alimentada pels fruits de la tardor i els rosegadors que hi caça. Un senglar força gros amb ullals, que buscava també les agllans. Una tardor d'activitat a la tremoluga, amb la seva fauna més misteriosa buscant el seu aliment i el seu refugi entre els frondosos roures i trèmols d'aquest bosc màgic.



Durant el mes de desembre i gener els protagonistes de la microreserva de la tremoluga de Naens van ser els petits i mitjans carnívors. Van passar per davant de la càmera la guineu, el teixó, la fagina i el gat fer!! Tots ells segurament buscant rosegadors, que degut a la gran abundància d'agllans de la tardor, van augmentar la seva població.

Una grata sorpresa va ser detectar el gat fer. Aquest és l'únic felí salvatge que actualment viu en aquests boscos. Ens recorda al gat domèstic, però la seva mida és més gran, té una línia negra al llarg de l'esquena i una cua gruixuda, amb 2 o 3 anelles i la punta negra. La seva població és força reduïda, i ocupa zones boscoses amb abundància de rosegadors. La mida de l'exemplar fotografiat és força gran, molt similar a la de les guineus que passen per davant de la càmera.

De les guineus detectades se'n diferencien 2, una d'aparença més vella i l'altra més jove i més grossa. El teixó es nota que és casa seva, ja que gairebé cada nit passa per allí buscant cucs de terra entre la fullaraca del bosc, així com algun rosegador i fruits del bosc. No va passar cap senglar. Això indica que segurament després de les batudes, es van dispersar i no tornin fins a la primavera.



Els cabirols i la llebre gegant, continuaven movent-se per aquest bosc buscant menjar i refugi. Aquesta llebre fa temps que es veu, és molt bona a l'hora d'amagar-se dels seus depredadors! Tornarem a la primavera, per a observar les noves generacions d'animals de la tremoluga.



PARETS DE PEDRA SECA



Durant l'hivern es van reconstruir 3 murs de pedra seca dels camins de la microreserva de La Tremoluga de Naens.

En total es van recuperar 10 metres de murs de pedra seca de l'itinerari.

Aquestes actuacions van ser realitzades per Josep Segarra.



CAMINS



També es van realitzar tasques de manteniment de la xarxa de camins recuperats l'any anterior a la microreserva de la Tremoluga de Naens.

En concret es van realitzar treballs de desbrossament, arranament de pedres caigudes, reconstrucció de fites de senyalització, i reparació del tancat ramader de l'entrada al camí de la Tremoluga.

Aquestes actuacions van ser realitzades per Albert Cereza de Salvatgines.



RESUM DE LES ACTUACIONS

A continuació es detallen totes les actuacions realitzades aquest 2021:

1. Manteniment de la xarxa de camins de la Tremoluga de Naens
2. Recuperació de murs de pedra seca a la Tremoluga.
3. Seguiment amb fototrampeig de mesomamífers i grans mamífers a la Tremoluga (primavera, estiu, tardor i hivern)
4. Revisió i seguiment de caixes niu d'ocells forestals i quiròpters (primavera, estiu i tardor). Compra i instal·lació de caixes niu per a liró.

PRESSUPOST

INGRESSOS

16 donacions	2.300,95 €
16 compensacions	277,91 €
TOTAL	2.578,86 €

DESPESES

Manteniment de la xarxa de camins	367,84 €
Recuperació mur de pedra seca	514,00 €
Seguiment amb fototrampeig	695,75 €
Seguiment caixes niu	726,00 €
Comissions PayPal	89,26 €
TOTAL	2.392,85 €

ROMANENT

186,01 €

- El romanent de 186,01 € es traspassa a la [causa 2022 de la microreserva La Tremoluga de Naens](#)



17.238,11 kg CO2eq compensats



297 trajectes Trep-BCN
4,4 voltes a La Terra

Trobar finançament per a la conservació i millora de la biodiversitat, així com la recuperació de camins i murs de pedra seca, és tot un repte, les donacions i el voluntariat resulten molt importants. Els fons recaptats determinen la possibilitat de seguir amb les accions iniciades.

Cuidar la natura, agrair-li tota la satisfacció que ens regala, és també un compromís amb el futur del Pallars.

Per això et donem les gràcies per ajudar-nos!

GRÀCIES



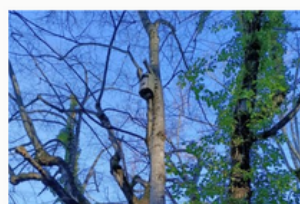
Ens vols seguir ajudant?

Entra a la web i col·labora amb les causes del Pallars



Microreserva d'Aguiró

Microreserva
Ajuda'ns a la conservació dels prats de dall d'Aguiró, un exemple d'harmonia entre un sistema agroromader extensiu i un hotspot de biodiversitat al Pirineu



Microreserva La Tremoluga de Naens

Microreserva
Implica't en la conservació de La Tremoluga de Naens, un bosquet ple de vida on pots venir a reconnectar amb la natura i omplir-te d'energia



Apadrina el Camí de Naens

Apadrina un camí
La campanya d'Apadrina un camí del 2022 està centrada al Camí de Naens, al municipi de Senterada

SEGUEIX-NOS A LES XARXES



El projecte **Gratitud** vol ajudar a retornar a la natura, al paisatge i al territori tota la felicitat que ens procuren. **Gratitud** vol reforçar els vincles entre les persones —locals i visitants— i els valors del territori a través de propostes de protecció de la naturalesa i de recuperació de patrimoni.

