

PRAT D'HORT

CAUSA 2019-2021
MICRORESERVA PRAT D'HORT



MAIG DE 2023



HISTÒRIA DE PRAT D'HORT

La **microreserva de Prat d'Hort** neix al 2019 gràcies a la voluntat de l'**Associació Marques de Pastor** de posar en valor aquesta zona de prats d'alta muntanya amb algunes surgències d'aigua i petites mollerres. A través dels **acords de custòdia** entre els propietaris i l'associació, l'objectiu era disposar d'un espai singular dotat per l'harmonia entre la conservació de la biodiversitat i la preservació d'espais emblemàtics com serien les petites mollerres que hi trobem.

A través del portal www.gratitudpallars.cat es van aconseguir **4 donacions** i **11 compensacions** de la petjada, per un import de 592,40 € i una compensació de 6.791 kg CO2eq., durant el període 2019-2021.

Aquestes donacions van permetre fer a l'estiu del 2021 el **seguiment de lepidòpters** dels prats de dall, i el seguiment de la fauna salvatge amb càmeres de **fototrampeig**, la primavera de 2022.

Finalitzen aquí els seguiments d'aquest espai, donant per **tancada la microreserva**. Es va valorar la possibilitat de reduir la dimensió d'aquesta per facilitar els acords de custòdia, però finalment es va desestimar aquesta opció.

**ENTITAT
PROMOTORA:**



Descripció

La microreserva està situada a sobre de **Sentís** (Sarrocà de Bellera, Pallars Jussà), i s'estén fins al coll d'Art, proper a **Perves** (el Pont de Suert, Alta Ribagorça). Té una superfície de 119 hectàrees.

Es tracta d'una zona de carena situada al voltant dels 1400 metres d'altitud amb extensos prats d'alta muntanya, algunes surgències d'aigua i petites mollerres. Entre la seva flora i fauna característiques per l'altitud, hi destaca la presència de l'orquídia *Dactylorhiza incarnata*, espècie típica de les mollerres bàsiques de l'aliança *Caricion davallianae* del Prepirineu. Altres tàxons interessants són les papallones, les libèl·lules i els ortòpters.

L'**objectiu** de la microreserva és la conservació de les petites mollerres i fer un seguiment de la biodiversitat.





FOTOTRAMPEIG



Aquest mètode d'estudi de fauna ens permet observar les espècies menys visibles de la zona: els **mamífers**. El procediment d'aquest seguiment es basa en la instal·lació de **dues càmeres** amb sensors de moviment al costat de 2 **punts de pas de fauna** durant un període de 27 dies.

El seguiment amb fototrampeig es va realitzar durant gairebé un mes, i s'anotaren els contactes amb cada espècie durant aquest període primaveral. Així podem descobrir com les espècies utilitzen aquest espai natural. Per avaluar els resultats obtinguts però, cal tenir present que el número de contactes no correspon amb el número d'individus detectats ja que no es pot assegurar que no es tracti d'individus diferents.



Al llarg de la **primavera** es va realitzar el seguiment de fauna amb les 2 càmeres de fototrampeig a Prat d'Hort.

Càmera de fototrampeig 1

Dels 27 dies d'estudi, aquesta càmera en va estar activa només 14. Durant aquests dies, es van realitzar un total de **61 contactes**: 1 de senglar, 10 de cabirol, 1 de llebre, 46 de guineu i 3 de teixó.

Podem observar que la **guineu** és l'espècie més cops detectada per aquesta càmera, això és degut a que aquesta es va instal·lar a prop d'un cau de guineu. Tal i com es pot comprovar a les fotos, es captaren imatges de guineu adulta i d'algunes de les cries del mateix any.

La segona espècie més observada és el **cabirol** de la qual se n'identificaren 2 exemplars adults, un mascle i una femella.

També es van detectar 3 contactes de **teixó** i 1 de **llebre** i 1 de **senglar**.

En aquesta zona existeixen 20 espècies de mamífers potencials, de les quals se n'ha observat 5 (senglar, cabirol, llebre, guineu i teixó), per tant es va obtenir un percentatge de **detectabilitat d'un 25%**.





FOTOTRAMPEIG



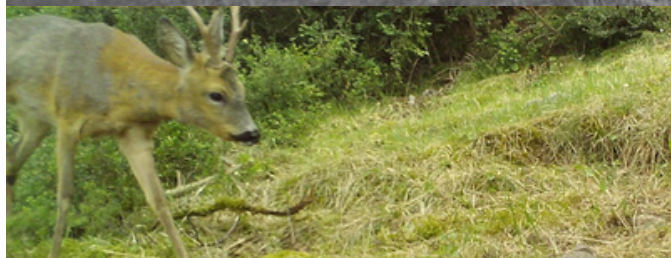
Càmera de fototrampeig 2

Durant els **27 dies de mostreig**, aquesta càmera va realitzar un total de **64 contactes**: 11 de senglar, 3 de cabirol, 36 de guineu, 1 de marta i 13 de teixó.

Els resultats obtinguts són similars als de la càmera 1, conseqüència de la proximitat entre les dues càmeres. Per tant, hi ha la possibilitat de que alguns dels exemplars contactats per aquesta càmera hagin sigut contactats també per la càmera 1.

Malgrat això, es detecten certes diferències:

- Presència de **marta** (*Martes martes*). Aquest contacte és molt important ja que aquest bosc es troba molt al sud tenint en compte el seu hàbitat més comú. A més, aquest mamífer es una espècie molt forestal. Que s'hagi trobat marta en una zona on antigament s'hi cultivava, ens indica la gran adaptació d'un bosc jove i els serveis ecosistèmics que hi te associats.
- La observació de diversos individus de **senglar**, tant adults com cries i en diferents dies, ens informa de l'estabilització de la població d'aquest mamífer a la zona, ja que amb l'altra càmera només es va detectar un exemplar un cop.
- També s'ha observat la presència de 2 **cabirols** (mascle i femella), però amb menys freqüència que a l'altra zona mostrejada.
- La **guineu** continua sent l'espècie més contactada, tot i això, comparant les 2 zones mostrejades, aquesta càmera amb més dies de mostreig l'ha detectat 10 vegades menys, fet que ens evidencia que la càmera 2 estava més allunyada del cau que la càmera 1.
- En aquesta zona de mostreig s'ha detectat més presència de **teixó**. Aquest fet pot ser degut a que aquesta càmera va ser instal·lada en una zona més oberta, on aquest mamífer disposa de més superfície on buscar aliment.



En aquesta zona existeixen 20 espècies de mamífers potencials, de les quals se n'ha observat 5 (senglar, cabirol, marta, guineu i teixó), per tant s'obtingué un percentatge de **detectabilitat del 25%**.



SEGUIMENT DE PAPALLONES



Al mes de **juliol** es van fer dos dies consecutius de seguiment de papallones per controlar les poblacions d'aquestes espècies.

La microreserva de Prat d'Hort va ser establerta entre d'altres per salvaguardar les poblacions d'**orquídies** i de **papallones diürnes** molt diverses i abundants que trobem a la zona. El seguiment d'aquestes poblacions consisteix en realitzar una o dos visites anuals per controlar-ne l'evolució dels tàxons de més interès.

La reserva queda dividida en dues meitats, nord i sud, articulades per la pista de Prat d'Hort que enllaça amb la carretera N-260 vora el coll de la Creu de Perves.

Àrea nord

Es detectaren un total de 33 espècies diferents de papallones. Entre les quals en destaquen:

- La **formiguera petita** (*maculinea alcon*) que va aparèixer amb molta abundància tot i ser considerada una espècie **vulnerable** a nivell català. Aquesta, per pondre els ous depèn exclusivament de la planta *Gentiana cruciata*, que es troba en grans quantitats a la zona.
- La **formiguera gran** (*maculinea arion*), de la qual només es va detectar un exemplar ja que no resulta tan abundant com la petita. Les femelles ponen els ous sobre l'orenga, i com a fet distintiu, depenen d'una espècie de formiga per a completar el seu cycle vital. Les formigues s'enduen les larves de papallona al seu niu on passen l'hivern tot alimentant-se de les larves de les formigues, però a canvi, segregant una substància dolça de la qual s'alimenten les formigues. Un bon exemple de **simbiosi** entre dues espècies. La formiguera petita també associa amb formigues, però el seu cycle vital fa que de cada formiguer en surtin molts adults; en canvi, dels formiguers on viuen les larves de la formiguera gran, només en surt un sol adult.

També es va observar espècies d'altres grups com **libèl·lules** (*Libellula depressa*, *lestes sponsa* i *coenagrion puella*), o **ocells** (*lanius collurio*, *athus campestris* i *coturnix coturnix*).

Àrea sud

Aquesta zona es troba gairebé tota dedicada a la **pastura** per vaques i cavalls, per tant hi manquen els prats semi-naturals com els que es troben als voltants del poble de Sentís a la zona nord. Aquí la diversitat de papallones diürnes era sensiblement menor.

Allà on la pastura deixa lloc als prats de dall amb marges florits, es on la diversitat de papallones era més alta. De seguida van aparèixer espècies com *Aporia crataegi*, *Plebejus argus* i la formiguera petita.

Una nota negativa va ser la **bassa de coll d'Hort**, on tot i haver-hi prou aigua, gairebé no hi havia libèl·lules, només 4-5 *Coenagrion puella* a un marge. Cap libèl·lula sobre l'aigua i la vegetació submergida amb l'aspecte d'estar morta. Hi havia una pàtina d'oli a la superfície, possiblement d'origen artificial.



actuacions
papallones

A les zones on la pastura és mínima i, si es dalla, es fa cap a finals de juliol quan la majoria de les flors ja han tret les llavors i les papallones diürnes han completat els seus cicles vitals, es on trobem més abundància i diversitat de papallones. Així doncs, hi ha una relació directa entre el tipus d'ús del sòl i les papallones que s'hi troba. Tot i això, si tenim en compte tots els grups faunístics i florístics, el mosaic creat per a tots aquests usos del sòl diferenciats observats a la imatge de continuació, ajuda a potenciar la biodiversitat.

Les parts més importants d'aquesta microreserva – sobretot per a les papallones diürnes i les espècies vulnerables esmentades – són els marges que no es pasturen o que es dallen a finals de temporada.



Sense perjudicar les orquídies o les papallones diürnes, es creu que es podria reduir l'extensió de la microreserva per incloure-hi només el triangle de prats seminaturals assenyalats aquí, entre el poble de Sentís, el coll de Sant Pere i el Tossal del Caubo. Als mapes adjunts a continuació es pot veure al de l'esquerra l'àrea d'actuació de la microreserva inicial, i a la dreta la que es va proposar delimitar, reduint-ne la superfície.



Malgrat l'interès de la microreserva, finalment es va desestimar l'opció de reduir-ne l'àrea. Per diversos motius en relació als acords de custòdia es va considerar que era millor no seguir amb aquesta microreserva.

RESUM DE LES ACTUACIONS

A continuació es detallen totes les actuacions realitzades durant el 2021:

1. Seguiment amb fototrampeig de mesomamífers i grans mamífers a prat d'Hort (primavera).

2. Seguiment i control de papallones i orquídiades a la reserva i observació de l'estat de les mollerres.

PRESSUPOST

INGRESSOS

4 donacions	487,00 €
11 compensacions	105,45 €
TOTAL	592,45 €

DESPESES

Seguiment amb fototrampeig	369,05 €
Seguiment biodiversitat	200,00 €
Comissions PayPal	22,40 €
TOTAL	591,45 €

ROMANENT

1,00€



6.790,55 kg CO2eq compensats



117 trajectes Tremp-BCN



1,7 voltes a La Terra

Trobar finançament per a la conservació i millora de la biodiversitat, així com la recuperació de camins i murs de pedra seca, és tot un repte, les donacions i el voluntariat resulten molt importants. Els fons recaptats determinen la possibilitat de seguir amb les accions iniciades.

Cuidar la natura, agrair-li tota la satisfacció que ens regala, és també un compromís amb el futur del Pallars.

Per això et donem les gràcies per ajudar-nos!

GRÀCIES



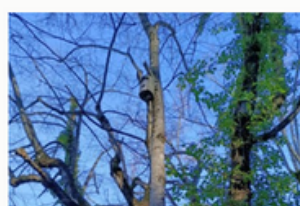
Ens vols seguir ajudant?

Entra a la web i col·labora amb les causes del Pallars



Microreserva d'Aguiró

Microreserva
Ajuda'ns a la conservació dels prats de dall d'Aguiró, un exemple d'harmonia entre un sistema agroromader extensiu i un hotspot de biodiversitat al Pirineu



Microreserva La Tremoluga de Naens

Microreserva
Implica't en la conservació de La Tremoluga de Naens, un bosquet ple de vida on pots venir a reconectar amb la natura i omplir-te d'energia



Microreserva de Terradets 2023

Microreserva
Col·labora en la gestió de la zona humida més extensa del Prepirineu occidental, el delta que la Noguera Pallaresa conforma amb l'embassament de Terradets. Una zona de gran importància per a les aus aquàtiques.

SEGUEIX-NOS A LES XARXES



El projecte **Gratitud** vol ajudar a retornar a la natura, al paisatge i al territori tota la felicitat que ens procuren. **Gratitud** vol reforçar els vincles entre les persones —locals i visitants— i els valors del territori a través de propostes de protecció de la naturalesa i de recuperació de patrimoni.

